

DOSSIER DE PRESSE

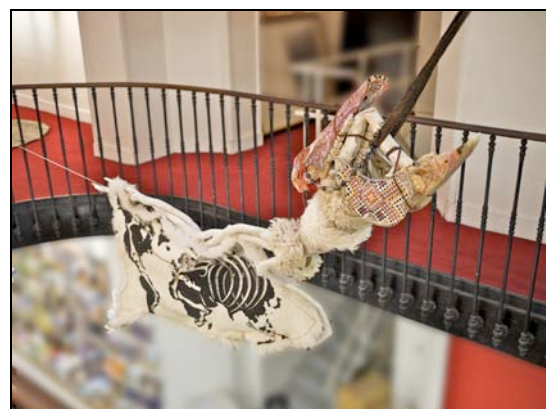
Exposition INIHIL Charley Case

Dessinateur, sculpteur, photographe et vidéaste, Charley Case est un artiste au sens plein du terme, aventureux et polyvalent. Il serait vain de chercher à l'inscrire dans une quelconque mouvance ou filiation contemporaine, l'homme est libre et son travail unique. La qualité de son trait, la poésie de ses créations et la présence de l'artiste suffisent à en prouver la valeur.



L'exposition sous le titre **INIHIL** proposé par Charley Case intervient comme une formule magique, non pas fondée ex nihilo (à partir de rien), mais grâce à des rencontres, des objets ou des traces qui nous invite à y plonger.

L'exposition rassemble de grands dessins de 3x6m, proche de la fresque, des lithographies ou monotypes sur cuir ainsi qu'un ensemble de sculptures élaborées avec des matériaux bruts et réalisés 'In illo tempore'(en ces temps là), donnant une impression d'appartenance à l'art pariétal. Charley Case fut invité à plusieurs reprises aux grottes du Mas d'Azil dans lesquelles il proposa une relecture de Magdalena.

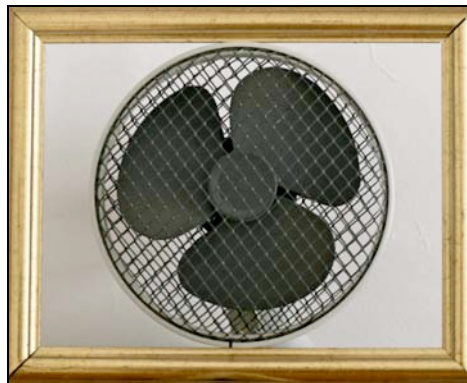
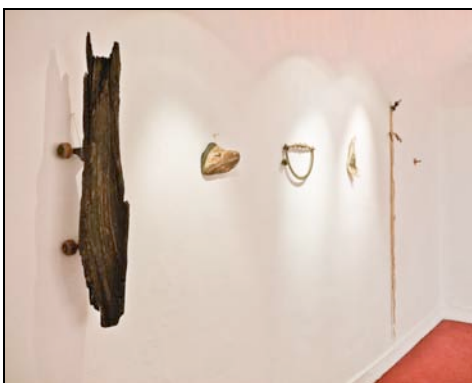


Son œuvre fait constamment référence à la cosmogonie ; soit à l'ensemble des théories, des mythes et des explications concernant l'origine et la création du cosmos. Ce lien avec le primitif et la magie n'est pas un effet de mode ; Charley Case est un nomade, un homme en perpétuel mouvement qui parcourt le monde. Au cours de ses voyages, en Inde, en Afrique ou en Amérique, il partage des moments de vie avec des tribus, des peuples primitifs et s'immerge dans leurs rites et leur mode de vie. L'être humain est complexe mais sa personnalité est devenue trop compliquée. Il est nécessaire de revenir à plus de simplicité et de spontanéité, pour s'approcher d'un art plus primitif, fait avec des matériaux plus bruts, plus proches de notre quotidien ; Un art vécu comme thérapie et processus de transformation personnelle pour échapper au système capitaliste.



Le fusain, l'encre de Chine ou indienne, ou encore l'aquarelle et sa technique rapide et immédiate emportent l'artiste dans un monde imagé, de la lumière à l'obscurité, de l'origine de l'Homme à sa finalité. Avec l'utilisation quasi permanente de cercles, de ronds et de spirales, symbolique de l'irréversible cheminement de la vie vers la mort, tous les éléments y sont explorés et nous rappellent continuellement que le temps passe. Le travail déployé à Toulouse n'est qu'une halte dans son parcours en continu où se lit la marche en avant d'un artiste constamment relié aux énergies vitales de la nature, y compris la nature humaine. Dans ce parcours la vie est bien la ligne d'intérêt de l'artiste, le fil de la création. L'être humain, confronté à son cycle de vie et imbriqué dans un monde qui, malgré la tentative de globalisation des esprits et des comportements, trouve encore des échappées et continue à s'interroger sur son identité, son état, sa corporalité et son devenir.

Desperatly needing fresh art (le ventilateur encadré à activer) est une protestation contre l'art hyper-manufacturé et fatalement dénaturé; Ainsi cette exposition est une tentative à revenir à la vraie nature de l'art, à la fois dans la transmission d'un esprit (une façon de voir) et dans la transgression du système (se questionner sur la dictature de l'art contemporain).



Le Diplomondus, figure récurrente dans cette exposition est représentée par un dragon, à la fois conscience vivante du monde et symbole de puissance dans la mythologie. Dans la pensée mythique, les dragons sont des forces opérantes dans le monde cosmique. Ils représentent aussi bien le désordre du chaos que les puissances capables de devenir bénéfiques, sans distinction très marquée. Toutefois, le dragon primordial est considéré comme doué d'une force qui doit être contrôlé. En Chine, où il fait généralement référence au rythme cosmique, il possède les caractéristiques d'une force positive qui doit cependant être maîtrisée pour se garantir un flux vital équilibré. Dans le monde contemporain, le chaos ne serait-il pas en train de dépasser les limites de cet équilibre, indispensable à l'évolution des hommes et à la préservation de la planète ?

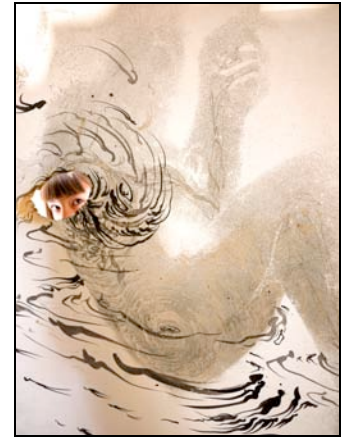
Charley Case décline la représentation des continents comme autant d'organes vitaux d'un même corps, reliés les uns aux autres par la structure vitale qu'est la colonne vertébrale. La pièce en porcelaine, matériau synonyme de fragilité, représente le squelette de la terre. Les politiques migratoires des pays industrialisés apparaissent dès lors comme des freins à un développement harmonieux du monde.



Le *Quetzalcóatl* est représenté par une mue de serpent à plumes, trouvé un matin par Charley et son fils au seuil de leur tente. Chez les Aztèques, *Quetzalcóatl* et *Tollan* étaient des symboles religieux dans la mesure où ils montraient et révélaient à la société précolombienne des comportements sacrés. Le *Quetzalcóatl* humain est le fondateur, l'organisateur et le seigneur d'un type de ville idéale, tandis que le dieu *Quetzalcóatl* est le créateur, l'organisateur et parfois le seigneur du cosmos. Ces deux figures fonctionnent comme les ordonnateurs créatifs du monde. Comme tous les héros de la lumière, il enseigna les arts, favorisa la paix et les lois douces. La vidéo, qui montre un groupe de personnes rassemblées dans le désert d'Arizona lors d'une éclipse du soleil, crée un environnement sonore, qui pourrait faire penser à une cérémonie chamanique. La bande son répétitive et entêtante vient appuyer cette invitation à déambuler dans l'exposition, à s'y perdre aussi pour oublier un instant le désordre du monde et sentir les bienfaits d'une ballade artistique.



Gibraltar, est un hommage aux Cruzeiros qui tentent de le traverser, attirés par l'illusion capitaliste. Ce dessin suspendu, de plus de 6m de long sur 3m de haut qui obstrue les fenêtres mais éclairé par la lumière naturelle, met en avant cette horreur du monde ; il y flotte comme en mer des corps inertes, morts de faim et d'épuisement avant d'avoir été jetés par dessus bord.



Enfin, la vanité, figure récurrente dans son œuvre est mise en exergue sur une parabole trouvée dont l'empreinte du corps de son enfant a été fixée par le feu. Ces antennes qui permettent une connexion par l'image avec le monde entier offre un réceptacle sans égal à son Memento mori.

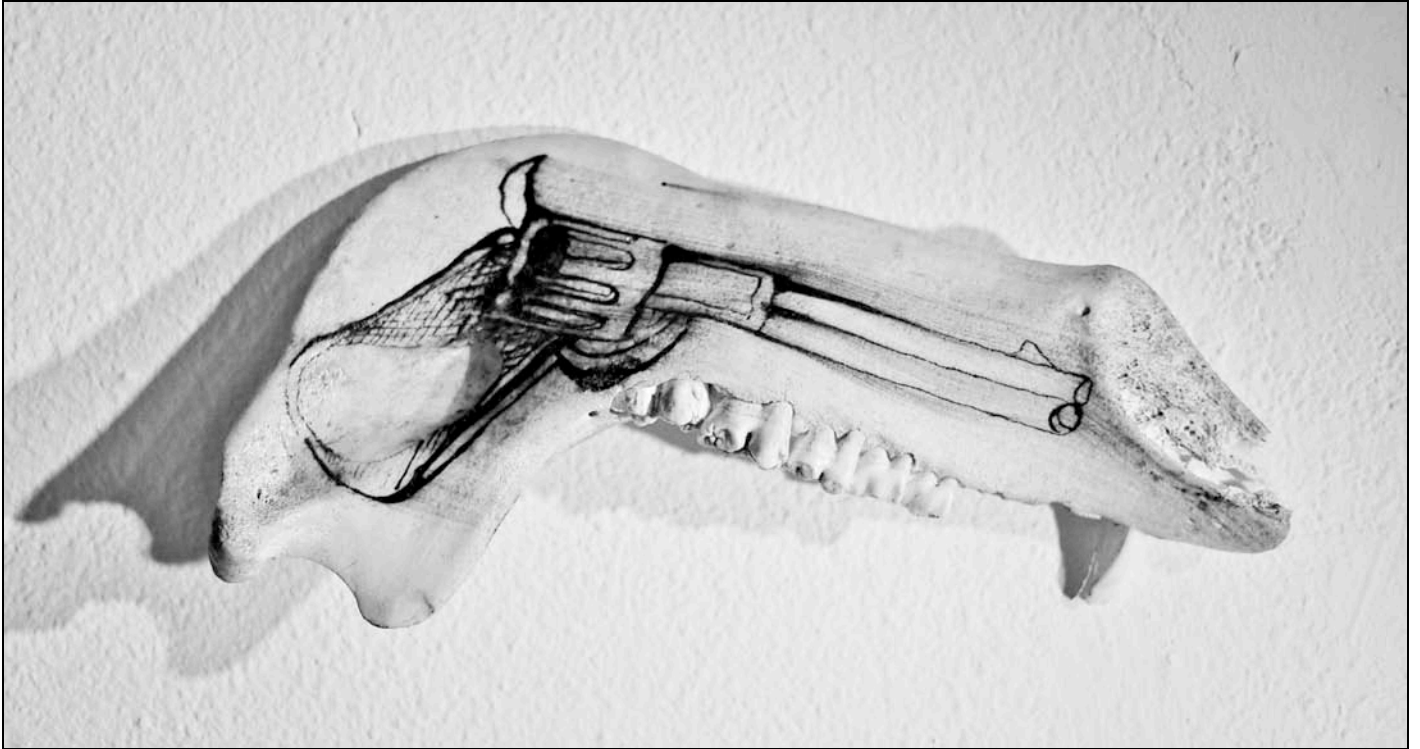


La parabole est aussi un récit énigmatique surprenant qui fascine les croyants et les poètes de tous les temps. Dans un premier temps, la parabole répond effectivement à une question; dans un second temps, elle renvoie celui qui interroge à lui même. Autre qu'un simple discours, la parabole est un "liant" dans un dialogue entre deux parties ; une sorte d'espace qui accueille une question pour la renvoyer, modifiée, à celui qui la pose. L'art comme la parabole cherchent les chemins d'expression de réalités profondes ou parfois de l'ordre de l'indicible. La poésie utilise la parabole comme une "métaphore élargie" ou une métaphore érigée en récit. A l'intérieur de la fiction narrative surgit en effet la discordance de deux mondes ; deux ordres de valeurs sont mis en tension, la parabole esquisse en quelque sorte une nouvelle structure de monde, elle profile un possible qui met en crise la réalité. A l'auditeur de choisir s'il entre ou non dans le jeu de ce possible.



La parabole métaphore crée une dissonance dans l'ordre du quotidien, elle joue en fait sur l'émotivité plutôt que sur la logique et déroute en quelque sorte l'auditeur, par l'ouverture qu'elle crée, dans le langage à la fois inattendu et audacieux qui est le sien. Telle est en effet la force de la métaphore.

On la mesure mieux encore si l'on observe l'impossibilité, pour la métaphore, d'être en fait expliquée ou traduite en langage discursif. La comparaison peut l'être, pas la métaphore. On ne peut résumer un poème, on ne peut que l'évoquer, de même en va-t-il de la métaphore. Et de la même façon, la parabole, lorsqu'elle fonctionne sur ce mode, ne peut être réduite à un commentaire : le commentaire est infini.

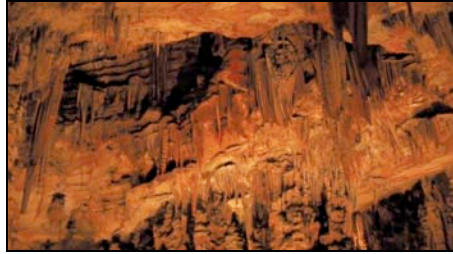


Charley Case consomme l'art et la vie avec une même ferveur, avec un sens humain profond et en faisant preuve d'une capacité créatrice qui assimile le monde et l'art contemporain en ses nombreuses et riches diversités.

Sources : *Aéropastics* ; *Les mythes Langages et messages*, Ed. du Rouergue; *Dennis Gira*, théologien.



THE origin of the world - Projection vidéo de l'œuvre de G.Courbet sur un tableau noir trouvé dans une poubelle - peinture gris argent - 2013



BIOGRAPHIE (Sélection) :

Charley CASE (Belgique)
né en 1969 à Bruxelles. Vit et travaille partout...

Sélection d'expositions personnelles

2013

INIHL - EXPRMNTL galerie - Toulouse - (F)

2012

The Basement Series : Charley Case - W.E(west:east) - Argos, Bruxelles - (B)

2010

Terre, île - Musée des Beaux-Arts, Charleroi - (B)

2009

Into the egg, Exprmntl galerie, Toulouse - (F)

Descuadratura, Sala Parpallo, Valencia - (Es)

True Eve, Quang galerie, Paris - (F)

Flor de Oidicius, Aeroplastics contemporary, Bruxelles - (B)

Outime, AD-galerie, Genolier, Suisse - (CH)

2008

Be-day.be, Belgicarium, Bruxelles - (B)

Trans-Rituels 2, Afiac, Fiac, France - (F)

2007

Du Rôle de l'arbre, galerie Sandrine Mons, Nice - (F)

Art Brussels, solo show, Aeroplastics contemporary, Bruxelles - (B)

2006

Now Won Aeroplastics Contemporary, Bruxelles - (B)

2005

Inner Out, Quang gallery, Paris - (F)

2004

Out of time, galerie Aeroplastics Contemporary, Bruxelles - (B)

Permanence-Impermanence, La Verriere-Hermes, Bruxelles - (B)

2001

Sangam, Dorothee De Pauw Gallery, Bruxelles - (B)

2000

1 & l'infini, Dorothee De Pauw Gallery, Bruxelles - (B)

1998

Ligne, Centre for Cultural Decontamination, Belgrade, (Serbie)

Scars/Tout ce qu'on peut faire avec une foule, Dorothee De Pauw Gallery, Bruxelles - (B)

Sélection d'expositions de groupe

2012

Wunderkammer Venise 2013 - Cabinets de curiosités contemporain au Palazzo WIDMAN - Curateur Antonio NARDONE - Venise - (It)

This Is Not a Love Song - La Virreina, Centre de la Image, Barcelone - (Es)

(Re-) Cycles of Paradise - LACE - Los Angeles Contemporary Exhibitions, Los Angeles - (Us)

It must have been a very windy day, when those apples fell from the tree-Exit11, Grand-Leez - (B)

Babel - Palais des Beaux-Arts Lille, Lille - (F)

Fernelmont Contemporary Art FCA 2012 - Château de Fernelmont, Fernelmont - (B)

The aspiration factory - Summer group exhibition - AEROPLASTICS contemporary - (B)

2011

Wunderkammer, cabinet de curiosités contemporain - La Botanique - Bruxelles - (B)

Pierre, Papier, Litho - 10 ans d'impression et d'édition à l'Atelier Bruno Robbe - Centre de la Gravure et de l'Image imprimée - La Louvière - (B)

2010

Access & Paradox - Open art fair - Paris - (F)

The Alchemy of Delusion - Summer group exhibition - AEROPLASTICS contemporary, Bruxelles - (B)

2009

(Re-) Cycles of Paradise pendant le COP15 (Conférence des Nations Unis sur les changements climatiques) - ARTPORT_making waves project - Copenhague - Danemark - (Dk)

Dreamtime - Le Temps du Rêve , les Abattoirs musée art contemporain, Toulouse - (F)

It smells II - Galerie Vanessa Quang, Paris - (F)

La flor de Oidicius - AEROPLASTICS contemporary - Bruxelles - (B)

Le bel été - EXPRMNTL Galerie, Toulouse - (F)

Argos - atelierfrankfurt, Francfort-sur-le-Main - (All)

2008

Aplanos gallery , Assilah , Maroc - (M)

Autours de l'Arbre , Cultural Center of Namur - (B)

Arts Le Havre 2008 - Biennale Arts Le Havre, Le Havre - (F)

Power to the People - AEROPLASTICS contemporary, Bruxelles - (B)

Art(s)kills - Espace Ladda, Gent - (B)

2007

Love is in the air , EXPRMNTL galerie, Toulouse - (F)

Limited edition Part 1 - Exit11, Grand-Leez - (B)

Photographies - Galerie Sandrine Mons, Nice - (F)

2006

"Blessed are the Merciful," curated by Jerome Jacobs, Feigen Contemporary, New York - (Us)

Videozone 3 - Videozone - International Video-Art Biennial, Tel Aviv - (Isr)

X_Mass Editions & Multiples - Galerie Frederic Desimpel, Bruxelles - (B)

2005

"Alter Architecture. Ici, ailleurs, autrement" CIVA,-The International Centre for Urbanism, Architecture and Landscape - Bruxelles - (B)

Boost in the Shell - AEROPLASTICS contemporary, Bruxelles - (B)

2004

Paranormal, Aeroplastics Contemporary, Bruxelles - (B)

Blessed are the Merciful - Feigen Contemporary, New York - (Us)

2001

About the anti-capitalist carnival, Argos, Bruxelles - (B)

L'Incurable Mémoire des corps, hôpital Charles Foix, Ivry-sur-Seine - (Fr)

10 years of Solitude, Akademie Schloss Solitude, Stuttgart - (All)

1997

With Love, La Chocolaterie, Bruxelles - (B)

1995

Portrait de l'ex-Yougoslavie, Kultur Fabrik, Luxembourg - (Lu)

Sélection de publications personnelles

2004

Ce qu'une foule peut faire, Bruno Robbe Editions, Frameries.

2001

Kamasutra Capoeira, Bruno Robbe Editions, Frameries.

Sangam, Didier Devillez éditeur, Bruxelles - (B)

1996

"L'Homme qui court", L'Atelier d'Édition, Bruxelles - (B)

Sélection de publications de groupe

2005

Cuba Especial, texte de Martin Van der Belen, Editions Quinoa, Bruxelles

2002

Brussels, The spirit of European Cities - Fonds Mercator, Anvers.

2001

"Racism explained to my daughter" text by Tahar Ben Jelloun, éditions Rowohlt, Berlin.

1998

Leo Moulin, Parcours, texts chosen by Lieven Taillie, Fonds Mercator, Anvers

Le Bibliophile, text by France Borel, Tandem, Gerpennes (B)